

SOCIAL POLITIK

Tidsskrift for Socialpolitisk Forening / 2 / 2012

Tema:

Aktiv aldring



SOCIAL POLITIK

Tidsskrift for Socialpolitisk Forening

Formand: Robert Olsen

Landssekretær: Allan Bærentzen

Social Politik udkommer seks gange årligt og sendes automatisk til alle medlemmer

Redaktion:

Peter Bundesen (Ansv.)

E-mail: peter.bundesen@cdnet.dk

Tine Gomard

E-mail: ecuador@cykel.dk

Matilde Høybye-Mortensen

E-mail: mhm@akf.dk

Margit Lotz

E-mail: margit.lotz@gmail.com

Preben Etwil

E-mail: meyland@adslhome.dk

Morten Frederiksen

E-mail: mfr@dps.aau.dk

Sofie Nørgaard-Nielsen

E-mail: sofie@noergaard-nielsen.dk

Helga Madsen

E-mail: helgamadsen@sol.dk

Nina Særkjær Olsen

E-mail: n_olsen@hotmail.com

Dette nummer er redigeret af:

Margit Lotz og Preben Etwil

Redaktionssekretær:

Dorte Olsen

ISSN 0905-8176

Artikler fra Social Politik kan citeres med tydelig kildeangivelse

Redaktionen gør opmærksom på, at artikler i Social Politik ikke nødvendigvis dækker redaktionens eller Socialpolitisk Forenings synspunkter

Tryk:

Eks-Skolens Trykkeri ApS

Tlf.: 35 35 72 76



541 TRYKSAG 508

INDHOLDSFORTEGNELSE

Tema: Aktiv aldring

Margit Lotz og Preben Etwil:

Aktiv aldring 3

Jørn Henrik Petersen:

Generationer og økonomisk balance 5

Preben Etwil:

Et aldrende samfunds sociale udfordringer 10

Christine E. Swane:

Socialt og økonomisk dårligt stillede ældre 15

Bjarne Hastrup:

Ældrepolitikens bidrag til aktiv aldring 20

Internationalt og foreningen

Fintan Farrell: Europa 2020 strategien 25

Uwe Schmacke: Unge i risiko for skole dropout 28

Ole Hammer: Børn under jorden 29

Knud Vilby: En ny regering og en værdig socialpolitik – men tendenserne stritter i alle retninger 30

Robert Olsen er ny formand i Socialpolitisk Forening . 33

Knud Vilby hædret med Fernandoprisen 34

Hvad er Socialpolitisk Forening?

Socialpolitisk Forening samler aktive mennesker, foreninger og organisationer på tværs af faggrænser og politiske skel, for at debattere aktuelle socialpolitiske spørgsmål. Som fx. stigende fattigdom blandt børn og voksne, øget arbejdsløshed, straf og resocialisering og børns og unges mistrivsel. Sammen søger vi at finde nye veje og løsninger på vitale samfundsproblemer.

Socialpolitisk Forening

Strandgade 6, st.

1401 København K

Tlf.: 35 82 83 50 (daglig 10-15)

www.socialpolitisk-forening.dk

post@socialpolitisk-forening.dk

Merkur Bank: 8401 1107640



Aktiv aldring

EU har udnævnt 2012 til at være det år, hvor vi skal diskutere aktiv aldring og solidaritet mellem generationerne. I det seneste nummer af EU-tidsskriftet Social Agenda står der: »Den stigende aldring begynder nu, da det store babyboom fra krigens tid er ved at nå pensionsalderen, samtidig med at langt mindre generationer kommer ud på arbejdsmarkedet. Spørgsmålet er, om det vil føre til stigende spændinger mellem generationerne?«. Det spørgsmål kunne man passende stille medlemmerne af Socialpolitisk Forening. For at kvalificere denne debat har tidsskriftet Social Politik bedt en række personer om at komme med deres syn på hvad der forstås ved aktiv aldring, og de socialpolitiske udfordringer som det giver.

*Af Margit Lotz og
Preben Etwil*

Jørn Henrik Petersen lægger ud med at påpege, at der findes en hårfin økonomisk balance mellem generationerne i en slags uskreven social samfundskontrakt. Den består i, at vi i visse perioder af livet modtager ydelser, mens vi i andre perioder bidrager til fællesskabet. Denne sociale kontrakt bliver ustabil, hvis generation så at sige ikke følger generation i et nogenlunde konstant forhold. Det er denne balance, der i disse år bliver skubbet til. Det skyldes at befolkningens restlevetid øges med en deraf forøget vækst i antallet af ældre i forhold til antallet af erhvervsaktive. Antallet af erhvervsaktive er samtidig vigende pga. en sen entre på arbejdsmarkedet, tidlig tilbagetrækning og forkortet arbejdstid.

Preben Etwil påpeger, at der er behov for reformer på ældreområdet, men at det på ingen måde er en let øvelse. Et af de væsentligste problemer ved at gennemføre reformer er, at der inden for ældrebefolkningen er meget store – og stigende – forskelle i deres økonomiske og sociale levevilkår. Det friholder dog ikke politikerne fra, at de i de kommende år står over for nogle meget betydelige reformbehov. Spørgsmålet er hvordan det kan ske på en socialpolitisk afbalanceret måde.

Christine E. Swane anerkender, at mange ældre har fået det bedre, men at man i den politiske debat er tilbøjelig til at glemme, at cirka en fjerdedel af de ældre hovedsageligt kun lever af deres folkepension, især blandt de ældste hvoraf hovedparten er kvinder. Derfor er det yderst vigtigt, at denne gruppe ikke ryger under politikernes radar, da begrænsede økonomiske ressourcer ofte går hånd i hånd med sygdom, funktionssvækkelse og øget risiko for ensomhed og social isolation. Så selvom foreningen Ensomme Gamles Værn (EGV) lyder noget antikve-

ret fra fortiden, påpeger Christine E. Swane, at dem er der stadig brug for som ingen sinde før.

Bjarne Hastrup slutter dette temanummer af med en opsang til den tidligere så roste danske velfærdsmodel, der i disse år er under hårdt pres. Han mener, at det er vigtigt, at vi stadig fastholder nogle af de grundlæggende socialpolitiske principper i den universelle model – især inden for ældreområdet, da disse mennesker har forladt arbejdsmarkedet, og derfor ikke grundlæggende kan ændre deres fremtidige levevilkår. Han mener, at Danmark faktisk kan blive en velfærdsmæssig overlever, hvis vi både holdningsmæssigt vil og politisk evner det. Hans budskab er, at vi skal aflyse ældrebyrden og sætte aktiv aldring i stedet.

Generationer og økonomisk balance

Den økonomiske balance mellem generationerne i den uskrevne sociale kontrakt er en skrøbelig størrelse. Den har været udfordret af forlænget restlevetid, vækst i antallet af gamle i forhold til antallet af erhvervsaktive, sen entre på arbejdsmarkedet, tidlig tilbagetrækning og forkortet arbejdstid.

Velfærdsaftalen og tilbagetrækningsreformen har skabt en bedre balance, og nye tal viser, at de gamle er på vej til at ændre status fra at være nettomodtagere til at være nettobidragydere. Også det vil give en hjælpende hånd.

Oven i hatten kommer så den fordel, at løbende variationer i efterløns- og folkepensionsalder kan være med til at nedbryde den kronologiske alder overhovedet som afgørende for, hvornår den enkelte henregnes til den ene eller den anden kategori. Aktiv aldring og kronologisk alder går dårligt hånd i hånd.

Den sociale kontrakt

Som borgere i velfærdsstaten Danmark er vi parthavere i en social kontrakt, der betyder, at vi i visse perioder af livet modtager ydelser, mens vi i andre perioder bidrager til fællesskabet. De fleste yder deres skærv til velfærdens finansiering, mens de er aktive i arbejdsmarkedet. Omvendt modtager de typisk både indkomst og serviceydelser i barn-, ung- og alderdom, jf. figur 1. Børnene, de unge og de gamle er nettomodtagere, mens den potentielt erhvervsaktive generation er nettobetaler.

Skaffedyrenes parade er en illusion

Det betyder ikke, at de erhvervsaktive er skaffedyr. De var jo selv i den forudgående periode børn og unge og fik deres forsørgelse gennem deres forældre. Man kan næsten sige, at de forlod ungdommen med en gæld til forældrene. Den indfrier de så som erhvervsaktive, fordi de finansierer forældregenerationens pensioner og omsorgsydelser. Samtidig tager de sig af børnene og de unge, der i næste periode skal bære kontrakten videre i den forstand, at de skal finansiere de nu erhvervsaktives pensioner og omsorgsydelser.

Af Jørn Henrik Petersen

Aktiv aldring og kronologisk alder går dårligt hånd i hånd

I visse perioder af livet modtager ydelser, mens vi i andre perioder bidrager til fællesskabet

Vi nyder og yder på forskellige tidspunkter i livsforløbet

Figur 1. Gennemsnitlige nettobidrag til den offentlige sektor i 1.000 kr., 2001



Kilde: Velfærdskommissionen 2004, *Fremtidens velfærd kommer ikke af sig selv*, figur 13.2.

Kurvens knæk i intervallet fra 67 til 76 år skyldes placering af skat på kapitalpensioner.

Man kan faktisk godt sige, at den enkelte omfordeler fra sig selv til sig selv med det offentlige som den formidlende instans. Der er således ikke umiddelbart skaffedyr i kontrakten, men kontrakten er alligevel skrøbelig.

Kontraktens skrøbelighed

Den uskrevne sociale kontrakts levedygtighed afhænger af, hvor meget vi bidrager til det fælles, og hvor meget vi hver for sig trækker på fællesskabets tilbud

Den er skrøbelig, fordi den forudsætter, at »slægt skal følge slægters gang« i et nogenlunde konstant forhold. Hvis der er generationer, som ikke reproducerer sig selv, vil antallet af ældre øges relativt til antallet af erhvervsaktive, og det vil påvirke kontrakten. Det samme vil gøre sig gældende, hvis restlevetiden stiger, uden at man ændrer på opfattelsen af, hvornår den enkelte er gammel og med rimelighed kan trække sig tilbage. Hvis begge dele indtræder samtidigt, vil kontraktens være udsat for et så meget større pres.

Det er klart, at den uskrevne kontrakts levedygtighed afhænger af, hvor meget vi bidrager til det fælles, og hvor meget vi hver for sig trækker på fællesskabets tilbud. Balancen i den sociale kontrakt kan derfor kun vurderes i en livsløbsbetragtning.

Restlevetidens forlængelse

Den økonomiske udfordring, når vi lever længere

Den sociale kontrakt kommer for det første under pres, fordi vores levetid i de senere år har været stærkt stigende. Ændrer man da ikke på folkepensionsalderen, vil det betyde, at væksten i levetiden slår igennem i en længere pensionistperiode. I 1982 kunne en 60-årig mand regne med et otium på godt 17 år og en kvinde ca. 21 ½ år. I dag er

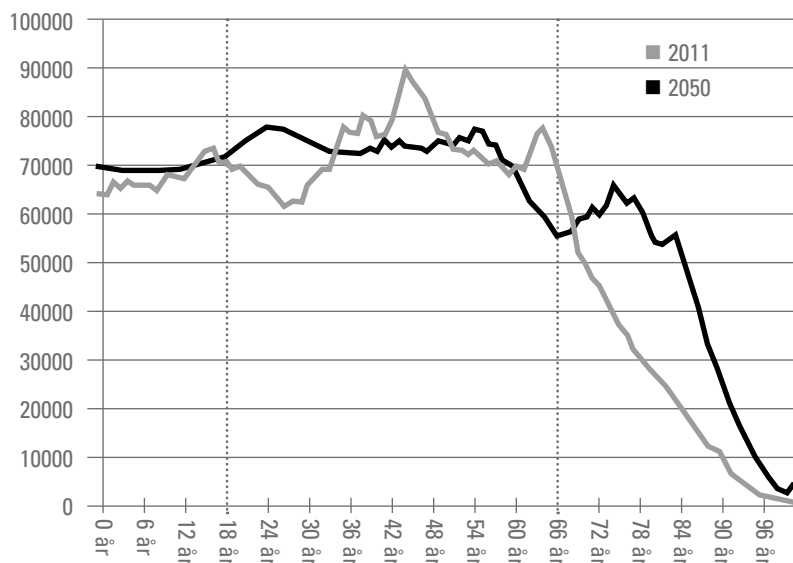
restlevetiden for 60-årige steget til ca. 21 år for mænd og 24 år for kvinder. En 60-årig mand kan altså i dag regne med at leve godt 4 år længere end en 60-årig mand gjorde for 30 år siden. For kvinder er den tilsvarende stigning ca. 2½ år. Med uændrede alderstrin for pension og tilbagetrækning betyder længere levetid øget træk på den sociale kontrakt i form af pensioner og forskellige omsorgsydelser.

Fortidens faldende fødselstal

Omkring år 1900 og adskillige årtier derefter varierede fødselstallet omkring 72.500, men grebet af udsigt til okkupationens afslutning gik danskerne ganske amok og fødte i 1944 og 1945 over 90.000 børn. Da disse store årgange skulle reproducere sig selv, voksede fødselstallet godt nok men kun til at væsentligt lavere niveau end de 90.000. Og så gik det eller slemt nedad, til man i 1983 nåede bunden med ca. 51.000 fødsler. Tidligere tiders formeringsiver er ikke indtrådt igen. Samspillet mellem forne tiders faldende fødselstal og den aktuelle stigning i restlevetiden ytrer sig i en forventet stærk stigning i aldersgrupperne over 67 år. I 2050 forventes således, som det ses af figur 2, at der vil være mere end 560.000 flere over 67 år, mens der ikke er de store bevægelser blandt børn/unge og erhvervsaktive. Ikke sært at politikerne har søgt at imødegå denne udvikling ved vedtagelsen af tilbagetrækningsreformen.

Hvad sker der når små årgange følger store årgange?

Figur 2. Aldersfordelingen i Danmark 2011 og 2050



Kilde: Danmarks Statistik, Statistikbanken: www.statistikbanken.dk/338.

Sen entre på arbejdsmarkedet

Uddannelse i Danmark påbegyndes og afsluttes i en relativ høj alder

Den tredje faktor, der gør sig gældende, er, at de unge træder senere ind på arbejdsmarkedet, fordi uddannelse påbegyndes og afsluttes i en relativ høj alder i Danmark sammenlignet med andre lande. Gennemsnitsalderen blandt studerende ved de videregående uddannelse er høj.

Tidlig tilbagetrækning og forkortet arbejdstid

En stor del af de erhvervsaktive har forladt arbejdsmarkedet flere år før folkepensionsalderen

Som de unge afslutter uddannelse i en relativ høj alder og derfor gør en forholdsvis sen entre på arbejdsmarkedet, trækker de erhvervsaktive sig ret tidligt tilbage. Det er på grund af efterlønsordningen ikke folkepensionsalderen, der længere bestemmer, hvornår offentlig aldersforsørgelse påbegyndes. En stor del af de erhvervsaktive har forladt arbejdsmarkedet flere år før folkepensionsalderen. Over de sidste 40 år er den gennemsnitlige årlige arbejdstid i timer reduceret med ca. 20 pct.

Sat på spidsen kan man sige, at vi kommer sent, går tidligt, og mens vi er der, overanstrenger vi os ikke.

Velfærdsaftale og tilbagetrækningsreform

Det forventede arbejdsmarked i 2050?

Af bemærkningerne til tilbagetrækningsreformen fremgår, at det forventes, at beskæftigelsen i 2020 vil være øget med ca. 65.000 personer. Analysegruppen DREAM har før vedtagelsen af tilbagetrækningsreformen beregnet, at velfærdsaftalen i 2050 vil betyde en arbejdsstyrke, som er knap 225.000 personer større end i et forløb med uændret tilbagetrækningsalder. Man forventede i den analyse naturligvis en beskeden effekt frem mod 2020, men fremskyndelsen af ændrede tilbagetrækningsalder gør, at der også på dette kortere sigt vil være en ikke ubetydelig effekt.

De ældre bidrager mere og modtager mindre

Ældrebeholdningen kommer i stigende grad til at ligne den øvrige befolkning

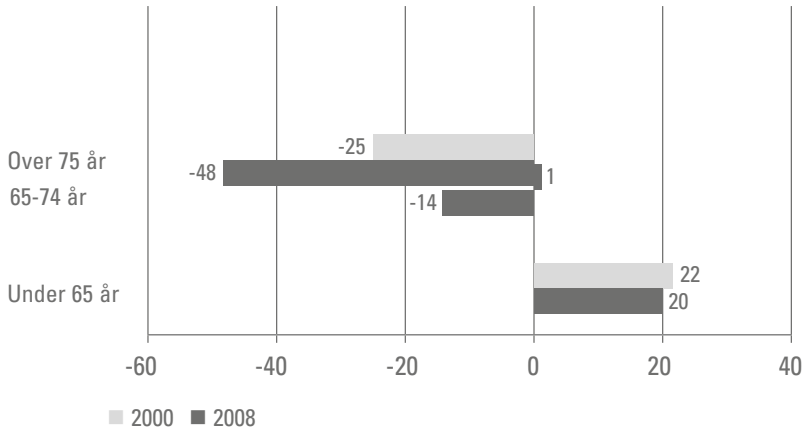
I Statistisk Tiårsoversigt 2011 handlede temaartiklen om »ældrestyrken«. Figur 3 viser nettooverførsel til det offentlige for gruppen af voksne under 65 år og for de to ældregrupper 65-74 år og over 75 år.

Mens de under 65-årige har øget deres nettobidrag til det offentlige som andel af deres husstandsindkomst fra 20 til 22 pct., gælder det for de 65-74-årige, at deres status som nettomodtagere er ændret til status som nettobetallere, mens det for den ældste gruppe er sådan, at den andel af husstandsindkomsten, der netto stammede fra det offentlige, er reduceret fra 48 til 25 pct.

Statistikken er behæftet med en vis usikkerhed

Om end tallene, der stammer fra forbrugsundersøgelsen, er behæftet med nogen usikkerhed, er de dog af hensyn til den statsfinansielle balance tankevækkende. På den anden side må det ikke glemmes, at

Figur 3. Nettooverførsel til det offentlige i pct. af samlet husstandsindkomst



der er forskel på en statsfinansiell og en realøkonomisk betragtning. Fremdeles er det sådan, at det, der i det enkelte år kan deles blandt alle indvånere på territoriet, er årets produktion plus den mulige merimport af varer og tjenesteydelser.

Jørn Henrik Petersen, dr.phil. & lic.oecon, er professor på Center for Velfærdsstatsforskning, Institut for Statskundskab, Syddansk Universitet.

Et aldrende samfunds sociale udfordringer

Danskerne bliver ældre og ældre. Gennemsnitsalderen stiger fordi, at vi lever længere, og fordi der fødes færre børn.

Af Preben Etwil

Om bare 20 år vil der være næsten dobbelt så mange borgere over 80 år som i dag

En af de helt store fremtidige socialpolitiske udfordringer består i, at der om bare 20 år vil være næsten dobbelt så mange borgere over 80 år som i dag. Dertil skal lægges, at de kommende årgange af seniorer økonomisk set er langt mere forskellige end vi har set det tidligere. Flere og flere af de ældre har gennem deres aktive arbejdsliv opbygget en betydelig pensionsformue, som de kan tære på i deres otium. Pensionssystemet betyder, at den indkomstulighed, der var mellem de ældre, mens de var på arbejdsmarkedet, bliver videreført i pensionisttilværelsen. Nogle har påstået, at ligheden blandt de ældre vil blive genoprettet, når de yngre ældre rykker op i de ældstes rækker, så stort set alle pensionister får en egenpension at supplere deres indkomst med. Men dette har desværre ikke meget med realiteterne at gøre. Uligheden blandt de ældre vil derimod stige. For det første fordi at indbetalingerne til pensionsordningerne livet igennem har været meget forskellige, og for det andet fordi der stadig er en meget stor ældregruppe, med stort set ingen tilknytning til arbejdsmarkedet. Disse har igen pensionsopsparing af betydning, og skal derfor leve af folkepensionen alene. Dette er i virkeligheden fremtidens helt store socialpolitiske problem.

Den fremtidige tilbagetrækning

Hvordan skabes der en bæredygtig balance mellem generationerne?

En anden og meget stor samfundsøkonomisk udfordring består i, hvordan man sikrer en bæredygtig økonomisk balance mellem de erhvervsaktive og pensionisterne. Er der i fremtiden nok hænder – og hjerner – til at producere de varer og tjenester som alle i samfundet skal leve af?

Der er ingen tvivl om, at en senere tilbagetrækning fra arbejdsmarkedet på længere sigt er en nødvendighed, men her er man nødt til at dele problemet op på kort og på lang sigt.

Det er nødvendigt at skelne mellem kort og lang sigt

På den korte bane er problemet, at det er de dårligst aflagte og mest nedslidte seniorer, der kommer til at betale prisen, for disse indgreb. Og vi ved i dag dybest set ikke, hvor mange der vil komme ud i direkte arbejdsløshed eller på den forkætrede seniorpensionsordning.

På den lange bane er det dog vigtigt at erkende, at der er et reelt problem mellem forsørgere og de forsørgede. At lukke øjnene for denne væsentlige problemstilling, er at lukke øjnene for virkeligheden. Det der er brug for, er, at der skal udarbejdes en sammenhængende og holdbar reform i et konstruktivt samarbejde med arbejdsmarkedet forskellige parter, så der også på længere sigt er det nødvendige udbud af arbejdskraft.

Den mere langsigtede og socialt set afbalancerede løsning, er at indrette arbejdsmarkedet således, at det bliver mere naturligt for raske ældre, at trække sig senere tilbage. Er man reelt nedslidt, er det socialt uretfærdigt, at folk ikke har efterlønsmuligheden. Den nu vedtagende seniorpensionsordning er tæt på at være et politisk bedrag eller illusionsnummer.

Hvad kræves der?

Hvis den fremtidige senere tilbagetrækning fra arbejdsmarkedet skal ske på en socialt afbalanceret måde, kræver det både noget af arbejdsmarkedets parter samt af den enkelte ældre selv.

Arbejdsmarkedets parter skal overenskomstmæssigt kunne sikre en seniorpolitik, der indeholder muligheder for, at de ældre medarbejdere, kan gå ned i arbejdstid, og at de kan slippe for visse former for koordinerende og tidskrævende arbejdsopgaver i form af forældre-konsultation for lærere, skæve vagtordninger for læger og sygeplejerske osv. Overenskomsterne skal ligefrem sikre de ældre mod fyringer, der er begrundet i en lavere produktivitet. For ledere i både den private og offentlige sektor, skal det overenskomstmæssigt være muligt at træde et par trin ned i ledelseshierarkiet – uden at ryge helt ud. I erhvervslivet er det helt naturligt at snakke om karriereudvikling. Det burde derfor være lige så naturligt, at fokusere på karriereafviklingen. Ligeledes bør det i kommende overenskomster indtænkes, at ældre medarbejdere får lovlig mulighed for tage bedsteforældrefri for at passe syge børnebørn, i lighed med de nuværende ordninger, hvor småbørnsforældre kan tage fri en dag for at passe akut syge børn. Dertil skal arbejdsgiverne sikre arbejdspladserne på en sådan måde, at medarbejderne ikke fysisk eller psykisk bliver nedslidt i en tidlig alder. Det er meget vigtigt, at hvis ældre medarbejdere skal fastholdes på arbejdsmarkedet, at det sikres, at kvaliteten i selve beskæftigelsen opretholdes, og at det arbejde der udføres, anerkendes på lige fod med andre medarbejders indsats.

Et er hvad arbejdsgiverne gør for at holde på medarbejderne længst muligt, noget andet er, hvad de ældre selv gør, for at blive på arbejdsmarkedet op i årene.

Ingen rynker brynene, når der stilles krav til børn. Det samme må vel også kunne gælde den modne del af voksenbefolkningen? Vi har

Tilbagetrækning fra arbejdsmarkedet skal ske på en socialt afbalanceret måde

Seniorpolitik skal indarbejdes i overenskomsterne

Vi har en fælles forpligtelse til at holde os raske og rørighe hele livet igennem

en fælles forpligtelse til at holde os raske og rørige hele livet igennem. Det skylder vi både os selv, vores børn og børnebørn. I den forbindelse er det vigtigt, at man fokuserer på daglige rutiner, der indarbejdes som en del af hverdagen, fx ved at cykle på arbejde, tage trappen eller gå en tur, men det kan naturligvis også være at dyrke sport en eller flere gange om ugen.

Et godt helbred betyder at man trækker sig senere tilbage fra arbejdsmarkedet end personer med et dårligt helbred

Man ved, at personer med et godt helbred trækker sig senere tilbage fra arbejdsmarkedet end personer med et dårligt helbred. Ligeledes er det et faktum, at personer med en bedre uddannelse også trækker sig senere tilbage fra arbejdsmarkedet end personer uden uddannelse. Derfor skal det fremtidige arbejds- og familieliv indrettes med bedre og sundere arbejdspladser og lettere adgang til efteruddannelse.

Det stigende udgiftspres

Der kommer i fremtiden et stigende udgiftspres fra ældrebefolkningen

Det er en kendsgerning, at hovedparten af socialudgifterne i Danmark er knyttet til alderdom. I 2010 anvendte den offentlige sektor mere end 200 mia. kr. på sociale udgifter knyttet til alderdom, hvilket svarer til lidt over 12 pct. af BNP. Hvis sygdomsudgifterne blev lagt til, ville tallet være noget større. Hvorom alting er, så vil disse udgifter stige betydeligt i fremtiden. Det skyldes bl.a. at der bliver mange flere ældre end i dag. Dog skal man være opmærksom på, at et generelt bedre helbred hos de ældre betyder, at udgifterne til alderdom forventelig ikke stiger i samme omfang som stigningen i ældrebefolkningen.

Politiske prioriteringer er nødvendige

De politiske prioritetstiltag der virker mindst konfliktfyldte, er målsætninger om, at de ældre skal være mest muligt til stede i eget liv, dvs. kommunale initiativer der forebygger aldersbetinget svaghed og sygdom frem for at pasning og pleje, når sygdom er indtrådt. Ligeledes er det også erkendt, at velfærdsteknologien i ældreplejen er kommet for at blive. Dette er initiativer der på den lidt længere bane forventelig vil nedbringe det offentlige udgiftspres, om end det på ingen måde vil fjerne det.

Er alder et socialt kriterium?

Til gengæld kan der godt peges på nødvendige politiske tiltag, der kommer til at træde på en række meget ømme ligtorne.

I dag har alle borgere lige adgang til hjælp, når de har behov for det. Problemet er imidlertid, at en del af de aldersbetingede ydelser faktisk ikke bruges på dem, der har størst økonomisk behov for hjælp. Man kan med rette spørge, hvorfor en 65-årig velhavende pensionist skal have rabat på en række ydelser, når en fattig børnefamilie ikke får det. Det politiske dilemma består i, om det ville være rimeligt, hvis velhavende pensionister selv – i et eller andet omfang – selv betalte for praktisk hjælp til at gøre rent, vaske tøj og købe ind. Det er i øjeblikket gratis for borgeren, hvis kommunen vurderer, at man ikke har fysisk mulighed for at gøre det selv. Sat lidt på spidsen kan man sige, at en kommunal

betaling af disse udgifter i sidste ende bliver en indkomstoverførsel til arvingerne. Spørgsmålet er om det er rimeligt, når alle statistiske undersøgelser viser, at det er ældregruppen som helhed, der har de absolut største nettoformuer – typisk i form af lavt gældsatte egne boliger.

Det er derfor en overvejelse værd, hvis man skal kunne fastholde et socialt sikkerhedsnet for de svageste i samfundet, at man så kritisk på de rene aldersbetingede ydelser. De hører dybest set fortiden til. Forskellige beregninger har vist, at man årligt kan spare mellem to og tre milliarder kroner, ved at lade de mere velhavende ældre betale for de ydelser, som de modtager. Da der fortsat er rigtig mange ældre, der har det økonomisk svært, og som på ingen måde har mulighed for selv at betale for deres ydelser, kunne man forstille sig, at de besparelser der blev opnået på de mere velaflagte ældre, blev overført til de mindre velbjevede.

De ældres bidrag til samfundet

Nyere undersøgelser viser faktisk, at rigtig mange ældre bidrager positivt til den offentlige økonomi. Det skyldes ikke mindst, at de er blevet solide skattebetalere langt op i pensionsalderen qua deres egne pensionsordninger, samtidig med at deres gode helbred gør, at de trækker relativt lidt på de offentlige servicetilbud.

Det påvirker naturligvis de ældres forbrugs- og levevilkår, at de som gruppe betraget har fået en stigende indkomst. Især har måden de 65-74 årige lever på ændret sig betragtelig i løbet af de seneste ti år. De nye yngre ældre-generationer er i stadig højere grad kommet til at ligne den erhvervsaktive del af befolkningen. Dels bor flere i parcelhus end tidligere, og dels ejer flere deres egen bolig. Gruppens forbrugsmønstre har også ændret sig siden årtusindeskiftet, og deres forbrug er vokset mere end de øvrige aldersgrupper. De bruger relativt færre penge på medicin og flere penge på ferie og fritid end tidligere. Et forhold, som rejsebureauerne i høj grad har opdaget.

Med de ældres generelt bedre helbredstilstand kan man se, at de absolut bidrager positivt til samfundets sociale sammenhængskraft. Omkring en tredjedel af alle personer i alderen over 64 år, hjælper andre eller hjælper dagligt med børnepasning. Nogle undersøgelser viser, at de i gennemsnit bruger op til 5 timer om dagen på disse aktiviteter. Denne type af undersøgelser bekræfter, at frivilligt socialt arbejde i høj grad varetages af aktive pensionister – her især kvinder. Det giver ingen mening, at sætte beløb på disse aktiviteter, men de bidrager positivt til den samlede velfærdsproduktion.

Vi er ikke alle ens

Det er helt forkert at betragte den danske ældrebefolkning som en grå og ensartet masse. De ældre er forskellige. Nogle har et godt helbred,

De aldersbetingede ydelser er en politisk varm kartoffel

De ældres positive bidrag til samfundets økonomi

De nye yngre ældre-generationer er i stadig højere grad kommet til at ligne den erhvervsaktive del af befolkningen

Bedsteforældre-generationens bidrag til børnebørnene

De ældre bliver som i resten af samfundet opdelt i flere fattige og flere rige

og andre har det ikke. Ligeledes er nogle ældre mere økonomisk velpolstrede end andre. I disse år begynder flere ældre indkomstmæssigt at ligne de erhvervsaktive, og dermed sker der en større differentiering af de ældre. De bliver som i resten af samfundet opdelt i flere fattige og flere rige. Det smitter naturligvis af på de socialpolitiske tiltag, der bliver nødvendige i fremtiden. Den store udfordring bliver hvordan man sikrer et socialt afbalanceret tilbage-træknings-mønster fra arbejdsmarkedet, og hvordan sociale ydelser gøres behovs- og ikke alders-afhængige.

Ny erkendelse – ny politik?

Alle politiske beslutninger begynder med en erkendelsesproces. Derfor er tiden inde til at man fordomsfrit diskuterer den fremtidige ældrepolitik i lyset af de faktiske forhold. Det bedste er her og nu at inddrage de ældre i løsningen af de velfærdsproblemer som hele samfundet står over for.

Preben Etwil er Cand. Polit. og medlem af Socialpolitisk Forenings Landsstyrelse

Socialt og økonomisk dårligt stillede ældre

Uligheden i ældrebefolkningen afspejler at primært yngre seniorpar har et fantastisk liv med familierejser og oplevelser på alle hylder. Mens gamle, hovedsagelig aleneboende kvinder trods et nøjsomt liv kan have svært ved at få hverdagen til at hænge sammen. Begrænsede økonomiske ressourcer går ofte hånd i hånd med sygdom, funktionssvækkelse og øget risiko for ensomhed og social isolation.

Tiltagende ulighed – også blandt ældre

Den tiltagende ulighed i det danske samfund gælder også den aldrende befolkning. Der er knap en million personer på 65 år og derover i Danmark. Mange er yderst velstillede – men cirka en fjerdedel lever hovedsageligt af deres folkepension, især blandt de ældste hvoraf hovedparten er kvinder. Med det aktuelle politiske fokus på vækst, forbrug og egenbetaling er der grund til at bekymre os om at skabe viden om og strategier til at tage vare på de ældre som befinder sig i bunden af pyramiden økonomisk betragtet, både nu og fremover. Det er personer som af forskellige grunde ikke har sparet egne penge op til alderdommen, og som skal leve af folkepension og måske ATP. De kan være kunstnere, andre selvstændige eller mennesker som har haft en ringe tilknytning til arbejdsmarkedet gennem livsløbet pga. ulønnet pasning af hjem og børn, sygdom, strukturel arbejdsløshed, migration som følge af arbejdsmuligheder eller flugt fra hjemlandet, hjemløshed o.a.

Helt tydeligt afspejles ringere økonomiske livsvilkår i middelelivetiden hvor der ses en stor social-økonomisk afstand mellem rige og fattige danskere – og også her ses en polarisering over de seneste 25 år. De nyeste tal fra 2011 for mænds middelelevetid viser således en afstand på 10 år i middelelevetid for rige og fattige mænd: For mænd i den højeste indkomstgruppe (de 25 % rigeste) er levetiden 82,0 år, mens den er 72,2 år for mænd i den laveste indkomstgruppe (de 25 % fattigste). For kvinder er afstanden mindre, knap seks år – en afstand som alligevel er til at tage at føle på: Kvinder i den højeste indkomstgruppe (de 25 %

Af Christine E. Swane

Mange ældre er yderst velstillede – men cirka en fjerdedel lever hovedsageligt af deres folkepension

Det ses helt tydeligt, at der er en stor social-økonomisk afstand mellem rige og fattige danskere

rigeste) har en middellevetid på 84,7 år, mens den er 78,9 år for kvinder i den laveste indkomstgruppe (de 25 % fattigste).

Den socialpolitiske målsætning er at modvirke polariseringstendenser gennem hele livsløbet

Den sociale udfordring her er til at få øje på: At modvirke polariseringstendenser gennem hele livsløbet. Dårlig økonomi efter pensionsalderen hænger oftest sammen ringere sociale vilkår fra opvækst, ringere uddannelse, mere slidsomme arbejdsforhold og måske arbejdsløshed gennem livet. Som konsekvens af mindre gode arbejds- og levevilkår er en ringe økonomi ofte knyttet sammen med et dårligere helbred, livsstilssygdomme og nedsat funktionsevne i ældreårene.

Fattige gamle i fremtiden?

Polariseringen vil også i fremtiden betyde større afstand mellem de fattigste pensionister og dem med en middel indkomst

Vi hører ofte at ældrebefolkningen er rig, og at vi med midaldrendes gedigne pensionsopsparinger også kan se frem til et ældreliv i velstand i årtierne fremover. Men polariseringen vil også i fremtiden ses i pensionisters indkomster hvor der bliver større afstand mellem de fattigste pensionister og dem med en middel indkomst. Fremtidige ældres indkomster vil udvikle sig helt forskelligt, afhængig af om man blev omfattet af en arbejdsmarkedspension i 1990'erne. Det Nationale Forskningscenter for Velfærd – SFI har analyseret specifikke gruppers indbetalinger til pension og her synliggjort at førtidspensionister, personer i den uorganiserede del af arbejdsmarkedet og personer med indvandrerbaggrund fremover vil udgøre de økonomisk dårligst stillede ældre.

Den fremtidige pension udhules pga. både den lavere rente og den længere levetid

Så er der de nulevende yngre voksne. De skal spare yderligere op til deres pension for at de til sin tid kan opnå en pensionsudbetaling svarende til den der gælder for dem der aktuelt går på pension. Det skyldes både den lavere rente og den længere levetid.

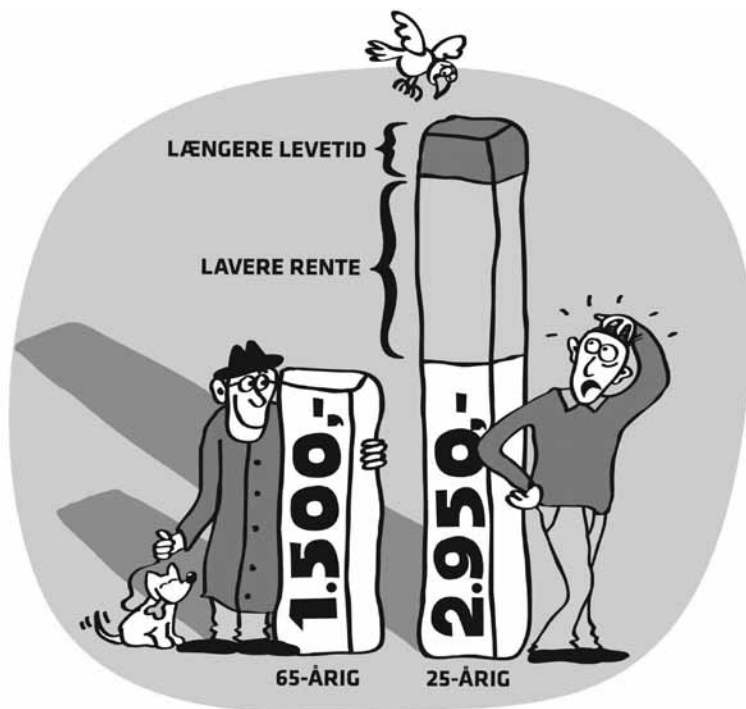
EGVs legatansøgninger

EGV modtager hundredevis af ansøgninger fra fattige gamle

Når en lav økonomi bliver fulgt af et dårligt helbred og måske uheldige livshændelser, kan det blive svært at få livet til at hænge ordentligt sammen, selv om man lever yderst nøjsomt. I Ensomme Gamles Værn får vi hvert år hundredvis af ansøgninger fra syge, fattige gamle mennesker til EGVs legatfond af 1985. Vi kan uddele 2.000 kr. om året til nogle af dem!

En gammel kvinde beskriver i sin ansøgning et langt liv i fattigdom: Jeg er enke, min mand døde efter 10 års lungesygdom. Jeg har arbejdet fra jeg var 14 år som syerske, rengøringskone, avisbud og i marken. Gift som 17-årig, fik tre børn. Jeg har været fattig hele mit liv med en syg og arbejdsløs mand. Jeg er også syg, men vil gerne leve. Altid i pengenød. Det er hårdt, at jeg mangler så meget.

Et andet eksempel er brevet fra en 66-årig kvinde, der skriver at hun er fraskilt og har været alene siden 1990. Hun er udlært dameskrædder, men har i mange år haft smerter i nakke, skulder, lænd, ryg, knæ og



En 65-årig har for 1.500 kr. om måneden udsigt til en pension på 10.000 kr. om måneden resten af livet. Vil en 25-årig have det samme, skal der indbetales 2.950 kr. Det er 1.450 kr. ekstra om måneden. Heraf skyldes 1.050 kr. lavere rente og de resterende 400 kr. skyldes længere levetid.
 Kilde: ATP's beregninger, ATP Faktum, nr. 100, januar 2012.

muskler – og en lungelidelse. Hun har kun folkepension som indtægt og skriver: Når mine almindelige udgifter er betalt, har jeg ikke meget tilbage til medicin, mad, tøj og kontingenter, så det er umuligt at få penge til tandbehandling, fysioterapeut og træningscenter. Hvis jeg ikke holder det vedlige, har jeg så mange smerter. Ethvert beløb vil være kærdokument og blive modtaget med stor glæde og taknemmelighed.

Taknemmeligheden er næsten ubærlig i forhold til legatets beskedne størrelse. Men det fremgår af de mange takkebreve at det er en stor opmuntring for modtagere af legatet at nogen forsøger at hjælpe og støtte dem. Både pengene og et venligt brev kan have stor subjektiv betydning.

Ensomhed er ulige fordelt

Det sociale er det mellem menneskelige samvær, kittet der binder vores hverdagsliv sammen, og som – hvis man vil bruge den terminologi – udgør det væsentligste aspekt af menneskers livskvalitet. Med menneskers behov for hinandens respons opstår særlige udfordringer i det

Det sociale mellem menneskelige samvær er kittet der binder vores hverdagsliv sammen

Risikoen for ensomhed er størst i den sene alderdom

sene ældreliv som jeg stædigt vedbliver at kalde alderdommen. Altså den sidste periode af livet hvor vi bliver gamle, selv seniorer!

En væsentlig social udfordring i alderdommen er tab af ægtefælle, af venner og søskende – måske endda af egne voksne børn eller svigerbørn. Tab af ægtefælle er en af hovedårsagerne til at gamle mennesker hyppigere føler sig ensomme end yngre voksne. Her er en stor risiko for at komme til at være for meget alene med svære følelser og tanker. Mine egne beregninger i 2011 baseret på data fra Sundhedsprofilen 2010 og tal for Danmarks Statistik viser at cirka 65.000 danskere over 65 år er ensomme. Risikoen for at føle sig ensom stiger med stigende alder. Kvaliteten af det sociale liv er bl.a. relateret til den socio-økonomiske baggrund. Forskningen viser at ensomhedsproblemer er langt større blandt ældre som bor i en etageejendom, bor til leje, har dårlig forlighed, ikke er gift, og som bor alene.

Hvor lidt skal der til for at hjælpe?

Besøg til ældre gør en forskel og bryder isolationen

EGV gennemførte i 2010-11 en undersøgelse af professionelle omsorgsbesøg til ældre som stort set intet netværk havde, var fysisk og psykisk svækkede, følte sig meget ensomme og havde ikke mod på at deltage i sociale sammenhænge. Personerne i undersøgelsen kan deles op i to grupper. Den ene er karakteriseret ved psykisk sygdom og et svært liv. Den anden gruppe har levet et helt almindeligt liv, men været udsat for et sammenfald af tab og uheldige hændelser. Efter i en periode at have modtaget besøg en time hver 14. dag af en medarbejder fra Samvirkende Menighedsplejer havde flere det fysisk bedre og mod på at bryde isolationen og tage imod sociale tilbud. Det er invaliderende at være isoleret og dybt ensom i sin alderdom. Men med bare ét besøg af et kvalificeret og forstående menneske hver 14. dag, fik de mest ensomme her modet til at bryde den sociale isolation til gavn for både deres fysiske og mentale helbred.

Minoritetsetniske ældre

Fremmede ældre lever ofte i et meget svært økonomisk og socialt isoleret liv

I 2009-11 gennemførte jeg i samarbejde med Üzeyir Tireli fra Professionshøjskolen UCC et lille projekt for EGV om alderdom og etnicitet. Vi tog udgangspunkt i den tyrkiske population, med spejling i situationen for ældre tyrkere i hhv. Berlin og London. Ældre tyrkere repræsenterer den største indvandrergruppe i Danmark. De er, lige som mange pakistanere og eks-jugoslavere som også kom til Danmark i 1960-70'erne for at arbejde, økonomisk dårligere stillet end majoritetsdanske ældre. Både mænd og kvinder har haft en ustabil tilknytning til arbejdsmarkedet, mændene med en kombination af perioder med arbejdsløshed, manglende kendskab til arbejdsmarkedsydelse, dårlig organisering og manglende sprogkompetencer, der tilsammen har medført en lav pensions-

opsparing. Kvinderne er familiesammenført i 1970-80'erne og har haft meget begrænset tilknytning til arbejdsmarkedet og dermed ingen eller meget lav pensionsopsparing. En af dem, som i dag er 50 år, fortæller:

Vores folk kom her, da de var unge, og de brugte deres ungdom på at arbejde for danskere. De betalte skat, og nu er der nogle, der siger: »Rejs hjem«. De var alle sammen sunde og raske, da de kom. Nu er de syge og gamle. De udførte hårdt og beskidt arbejde. Der var ikke meget sol i Danmark. I juli måned – da var det 40 grader i Tyrkiet, men jeg tændte for varmen i Danmark for at bade min datter. Det var for 20 år siden. Der var altså mørkt og koldt. Man blev syg af det. Dengang var der ikke tyrkisk tv, der var ikke telefon, der var ikke mange fra Tyrkiet rundt omkring i nabolaget. Mændene gik på arbejde, så vi kvinder sad inden for hjemmets fire vægge i mange, mange år. Vi talte ikke dansk. Det var koldt og mørkt. Det var meget, meget svært i begyndelsen. Det var lige som et fængselsophold. Nu – tv, telefon og kørekort, omgangskreds osv. Men tiden er også løbet fra os. Nu er vi syge og gamle.

Kun få ældre indvandrere er over 80 år, mens deres biologiske og funktionelle alder er højere end jævnaldrende danskfødtes pga. opvækstvilkår, nedslidende arbejde og hyppigt forekommende sygdomme i en relativt ung alder. Med de komplekse helbredsproblemer følger behov for behandling og hjælp fra social- og sundhedssystemet, som ikke altid finder sted pga. kulturelle og sproglige forskelle. Disse mennesker føler sig ofte ensomme og isoleret i det danske samfund, især kvinderne, til trods for deres tætte familierelationer.

Ensomme Gamles Værn

Det krævede et hundredårsjubilæum i 2010, hvor vores navn og identitet blev diskuteret, for at finde tilbage til de gamle rødder og acceptere et noget gammeldagsklingende navn: Ensomme Gamles Værn. Men dette værn kan netop ses som den opgave vi i EGV Fonden har taget på os, ved at gøre opmærksom på de socialt og økonomisk dårligst stillede ældres livssituation gennem støtte til forskning og socialt udviklingsarbejde. Herigennem er vi med til at synliggøre muligheder for at etablere tilbud til og samarbejde med de mennesker som kan trænge til en støttende hånd for at få egne ressourcer aktiveret yderligere. Det sker i en tid hvor fokus er på rige ældres enorme ressourcer og muligheder. Værnet – det er fællesskabet, hvad enten det er nærværet af et andet menneske der stiller sin tid og sin person til rådighed – eller det er større fællesskaber baseret på interesser og fælles steder at mødes. Det ser ud til at der vil være behov for en organisation med dette fokus også fremover!

Christine E. Swane er kultursociolog, phd., direktør og forskningsleder i EGV Fonden.

Fremmede ældre mødes med stor uforståenhed fra det omgivende samfund

Der er fortsat brug for EGV til at gøre opmærksom på socialt og økonomisk dårligst stillede ældres livssituation gennem støtte til forskning og socialt udviklingsarbejde

Ældrepolitikens bidrag til aktiv aldring

Af Bjarne Hastrup

«Et godt og langt liv»

Efterlønsordningen visner i fremtiden

Stærkt stigende folkepensionsalder – den højeste blandt ligemænd

Næppe nogen overhovedet kan garantere for et godt liv. Derimod er vi meget tæt på at kunne garantere for et langt liv for de fleste nulevende og kommende indbyggere i Kongeriget Danmark. Og der er statsgaranti for, at det meste af det lange liv skal bruges på arbejdsmarkedet. Det gælder om at finde et godt sted at arbejde. Det gælder om at få en god uddannelse og blive løbende efteruddannet – og at holde en god og sund livsstil, for man får brug for alle sine ressourcer i højeste gear.

For at sige det ligeud, så har det danske samfund gennem to markante reformer besluttet, at danskerne skal begynde tidligere og trække sig senere tilbage fra arbejdsmarkedet. Det begynder allerede 1. januar 2014. Her forhøjes efterlønsalderen med et halvt år pr. år, senere følger en tilsvarende forhøjelse af folkepensionsalderen, hvorefter pensionsalderen bliver reguleret opad i takt med stigningen i den forventede middellevetid. Endelig bliver efterlønsordningen ikke noget at skrive hjem over. Den udhules i en sådan grad på grund af en modregningsmekanisme i arbejdsmarkedspensionerne m.v., at den i praksis bliver ubrugelig for hovedparten af de beskæftigede. Min vurdering er, at antallet af efterlønsmodtagere meget hurtigt vil falde fra det nuværende niveau på 120.000 personer til under 30.000 personer. Vi hører meget om, at antallet af danskere over 65 år vil vokse støt, men samtidig vil antallet af efterlønsmodtagere blive begrænset betydeligt af de store velfærdsreformer.

Helt konkret indebærer reformerne, at mens vi i dag kan gå på folkepension, når vi fylder 65 år, vil folkepensionsalderen vokse og i 2020'erne passere den gamle 67 års-grænse. I 2050 går det virkelig hedt for sig. Her vil tilbagetrækningsalderen for folkepensionister blive 71 år. Dette betyder, at personer på omkring 30 år, der inden for det sidste tiår er indtrådt på arbejdsmarkedet, må se i øjnene, at de i alt skal tilbringe omkring 50 år på arbejdsmarkedet. Til gengæld opnår de som nu en pensionstilværelse der i gennemsnit er beregnet til 19 et halvt år. Den tid, der bliver til rådighed som pensionist, falder altså relativt i forhold til tiden på arbejdsmarkedet. Det er den nye æra, det nye liv. Det bliver et arbejdsliv. Vi skal også huske at hviske en nyfødt baby i øret at han eller hun er hjertelig velkommen til Danmarks arbejdsmarked. Folkepensionen for den nyfødte generation vil blive omkring 75 år. Dette betyder at Danmark helt suverænt bliver det land i Europa med den højeste tilbagetrækningsalder. Ønsker man at springe fra tidligere og hoppe af på en station før de eks. 75 år, bliver det helt på egen regning.

På den ene side kræver dette et rummeligt og åbent arbejdsmarked, der kan opsuge en ganske betydelig arbejdsstyrke mellem 62 og 75 år, en arbejdskraft der ikke tidligere i nær samme omfang har været på det danske arbejdsmarked. Men at det udmærket kan lade sig gøre oven i købet i en høj effektiv økonomi kan vi se i USA.

Den danske velfærdsstats rolle

Velfærdspolitikken har svinget mellem to poler. Økonomisk effektivitet og social retfærdighed. Afstanden til hver af polerne har vekslet, alt efter om økonomien har været i vækst eller stagneret. Effektivitetspolen har drevet velfærden mod det, man kan kalde »workfare«, hvor diskursen er, at finansiering af velfærdsstaten i stigende grad kræver, at skattegrundlaget udvides. Nu har politikerne været hos den ældste del af befolkningen for at kræve senere tilbagetrækning. Det næste offer skal utvivlsomt bringes af de unge, der skal gennemføre uddannelserne hurtigere. SU og uddannelsessystemet vil blive indrettet, så der er stærke incitamenter til at gennemføre en hurtig færdiggørelse af studierne. For blot få år siden havde de studerende 3 år »mess around years«, mod 1 år i de fleste andre lande. Det vil der være konstant fokus på. Men også indvandrere kommer i søgelyset. Deres erhvervsdeltagelse ligger omkring 40-60 % mod de indfødte danskeres 70-80 %. En stigende erhvervsdeltagelse og en aktiv arbejdsmarkedspolitik over for denne gruppe vil lette trykket på velfærdsreformer på ældreområdet.

Når vi ser på definitionen af den danske velfærdsmodel: Markedsindgreb til fordel for en redistribution af indkomster og risici mellem rige og fattige, så vi sikrer os mod sygdom, arbejdsløshed, fattigdom og alder, og så vi udvikler os gennem uddannelse eller retter op på markedsfejl, har Danmark nået et stadi, hvor vores velfærdsmodel er beundret i mange andre lande verden over. Det er ikke sjældent det første, som vi danskere fortæller om til udlændinge, når de skal høre, hvad Danmark står for. Velfærdsstaten er blevet et nationalt statussymbol for Danmark. Det hænger sammen med, at alle i princippet er dækket ind: Ydelserne gives i princippet til alle, velfærden finansieres over generelle skatter, og der er sjældent arbejdsgiverbidrag (bortset fra arbejdsmarkedspensioner, der er aftalt uden for det offentlige system), men dog bidrag fra lønmodtagerne (eks. efterløn og arbejdsløshedsunderstøttelse m.v.). Det er vigtigt at understrege, at den danske model ikke synes skabt ud fra en egentlig masterplan, men er syet sammen af et væld af forskellige finansieringskilder. Dette indebærer, at modellen er ganske robust over for økonomiske stød udefra og indefra; selv Verdensbanken og OECD har rost modellen fx på pensionsområdet. Hvordan kan velfærdsmodellen reformeres, uden at vi river dette patchwork helt fra hinanden, eller uden at det får uønskede og alvorlige konsekvenser?

Senere tilbagetrækning og tidligere indtræden på arbejdsmarkedet

Er det muligt at reformere den danske velfærdsmodel?

Pensionister i dag har bidraget til velfærdssamfundet udvikling

Solidariteten indskrænkes, og attituden bliver, at de fattigste kan nøjes med langt mindre ydelser

For det første er det vigtigt at understrege, at de, der er pensionister i dag, har ydet deres bidrag tidligere i livet. Disse bidrag har i sin tid finansieret pensioner og alle andre velfærdsydelser dengang. Nutidens pensionister er særlig sårbare over for politiske ændringer, for de kan ikke nå at ændre på deres økonomiske forhold – de har jo forladt arbejdsmarkedet og kan ikke pludselig erstatte deres nuværende folkepension med en øget privat opsparing.

Det diskuteres, om vi skal spare ved at gøre de sociale ydelser endnu mere indkomstafhængige, end de er i dag. Det vil imidlertid ændre middelklassens holdning til vores velfærdsmodel. Man får ikke noget tilbage for de høje skatter, og det er kun de fattigste, der får ydelserne. Solidariteten indskrænkes, og attituden bliver, at de fattigste kan nøjes med langt mindre ydelser. Velfærdsforringelser vil således blive fulgt af krav om skattnedslag, og vi kommer ind i en negativ spiral. Som angelsaxiske velfærdsforskere har konkluderet: »Welfare for the poor is poor welfare«.

Velfærds og solidaritets reducerende træk i velfærdspolitikken i disse år.

Begrænsninger i den offentlige økonomi vil utvivlsomt øge problemerne med at integrere ungdommen og indvandrerne på arbejdsmarkedet

Kommunerne har i de senere år skåret voldsomt, presset af den økonomiske krise, der har reduceret skattegrundlaget, og accelereret af politikernes store iver efter at få en balanceret offentlig økonomi. Dette kan forekomme ganske uforståeligt i et større perspektiv: Vi har en betydelig ungdomsarbejdsløshed, mange ledige ressourcer på den ene side, og på den anden side betydelige overskud på betalingsbalancen, en solid fordring på udlandet, vi har – med de seneste velfærds- og tilbagetrækningsreformer – finanspolitisk bæredygtighed i økonomien på lang sigt. Begrænsninger i den offentlige økonomi vil utvivlsomt øge problemerne med at integrere ungdommen og indvandrerne på arbejdsmarkedet.

Hjælp til ældre nedsættes ud over det sundhedsmæssigt forsvarlige

Den sociale konsekvens af de voldsomme kommunale nedskæringer kan virkelig mærkes. Hjemmehjælpsfrekvensen nedsættes ud over det sundhedsmæssigt forsvarlige. Det betyder genindlæggelser af ældre medicinske patienter eller flere udgifter på hospitalerne. Der bliver ikke gjort ordentligt rent i de ældres hjem. Man har tilsyneladende glemt den mekanisme, der var vigtig i »længst muligt i eget hjem«-politikken: At der ligger en forebyggende effekt i hyppige besøg, idet der kunne gribes ind i tide, inden en alvorlig social eller helbredstruende ond cirkel indtraf.

Kun få kommuner benytter sig af den nye viden, der fremskaffes i disse år, nemlig at en meget hurtig genoptræning ofte indebærer en større chance for, at en hjemmehjælpsmodtager kan klare flere praktiske opgaver selv og leve uafhængig i længere tid. Kommunerne kan

samtidig spare udgifter til praktisk bistand, og plejehjemstidspunktet kan oven i købet udskydes. Måske undgår man tillige mange genindlæggelser på hospitaler. Dette er en win-win-win-løsning men den trænger kun alt for langsomt igennem systemerne i kommunerne.

Man glemmer også helt det store billede. Hjemmehjælpen blev indført af mange grunde. Dels for at udskyde plejehjemstidspunktet og undgå de mange indlæggelser. Men også for at sikre en effektiv arbejdsdeling i samfundet: De, der var gode til at passe vores børn og ældre, skulle gøre dette – og dette skulle frigøre kvindelig arbejdskraft til glæde for resten af arbejdsmarkedet. Hvis ældre fremover ikke passes ordentligt af kommunerne, vil familierne i stigende omfang blive tvunget til at søge deltidsjobs for at kompensere for kommunernes manglende omsorg. Arbejdsdelingen i samfundet vil forringes, og den samlede velfærd reduceres. Det er en ringe vej at gå. Hvis dette ræs mod lavere kvalitet i velfærden først er startet, vil det slutte med et »race to the bottom«.

Men også andre områder sætter velfærden for de ældste under tryk. Politisk stilles der krav om, at borgerne skal blive digitaliseret og robotiseret. Allerede i år skal man på en række områder bl.a. skat gå den digitale vej for at henvende sig til offentlige myndigheder, og i 2015 er det pensioner og andre offentlige overførselsindkomster. Dette skulle angiveligt give besparelser i milliardklassen, men der er betydelige problemer. For det første er det offentlige ikke selv klar til at levere gode digitale selvbetjeningsløsninger. Selv om nogle offentlige organisationer er kommet godt på vej, er der langt igen. Det offentlige har for vane at indhente produktivitet eller den økonomiske gevinst lang tid før og ofte uden investering i de smarte løsninger, der kan gøre det let og tilgængeligt for borgerne at anvende netløsninger. For det andet er der ikke mange kommuner, der har indsigt i robotløsningerne og uddannet sit personale til at betjene teknologien. Hvis vi skal frem til gode tekniske robotløsninger, må personalet uddannes og omstruktureres. Der bliver behov for en multi-hjemmehjælper, der både kan støtte med praktisk hjælp og samtidig være konsulent for borgeren i brug og service af robotterne. Ellers er vi på herrers mark.

Ny strategi

I tider med krise og vanskeligheder siger økonomen Joseph Alois Schumpeter, at der skal gennemføres innovation. De organisationer og/eller lande, der finder nye relevante serviceområder, nye teknikker, nye organisationsformer eller nye områder at afsætte sine ydelser på, vil blive overleverne. Sagt på en anden måde kan Danmark blive en velfærdsmæssig overlever, hvis vi sætter fuld damp på velfærdsinnovation og den social engineering, vi tidligere har været kendt for.

Hjemmehjælpsordningen var en del af den samfundsmæssige arbejdsdeling mellem generationerne

Tvungen digitalisering kan medføre betydelige problemer for ældrebefolkningen

Danmark kan blive en velfærdsmæssig overlever, hvis vi vil og evner det

Lad pensionsfor-
muerne arbejde
– for innovative
fremskridt til glæde
for alle generatio-
ner

Det kan gøres på mange måder: Gennem forebyggelse og ved at sikre, at flest muligt lever aktivt sundt. Eller gennem et top-fleksibelt arbejdsmarked, hvor man kan skifte spor undervejs. Et godt eksempel er de betydelige pensionskassamidler, der siden 1980'erne har hobet sig op i Danmark. Her burde der i disse tider tages nye og innovative initiativer. Midt i arbejdslivet kan mange mennesker have behov for en ny uddannelse i danske eller udenlandske uddannelsesinstitutioner; ønsker, der ligger uden for arbejdsgivernes opkvalificeringspolitik eller langt fra det staten støtter. Her kunne det være værdifuldt, at man kunne trække på sin pensionskasse og få hjælp til en ny og bedre vej i arbejdslivet, med højere produktivitet til følge, en lyst til en ny begyndelse, der inspirerer til at forlænge arbejdslivet, og som generelt øger samfundets velfærd. Det vil være en stor fordel for den enkelte, der kan møde nye teknologiske og faglige krav langt bedre udrustet, for samfundet, der oplever at dets indbyggere er fuldt på højde med den faglige udvikling i verden og som ser at produktionen og velfærden vokser, og for arbejdsgiverne, der hele tiden møder en toptunet arbejdsstyrke. Endelig kan det gå hen og blive en fordel for pensionssektoren. Når unge mennesker ved, at de også kan trække på deres pensionskasse til yderligere uddannelse, vil pensionssystemet, der ellers måtte forekomme fjernt og uvedkommende, blive relevant for dem som en samarbejdspartner i deres livsforløb.

Dette vil tillige styrke den midaldrende og ældre generations stilling på arbejdspladsen og skabe bedre respekt om deres arbejdspræstationer.

Aflys ældrebyr-
den og sæt aktiv
aldring i stedet

Det kan godt være, at der bliver flere ældre fremover. Men de fleste vil være at finde på arbejdsmarkedet. Og de, der står uden for inden de er 70 år gamle, er der ikke på statens regning, men pensionsselskabets eller egen regning. Vi kan godt aflyse ældrebyrden og i stedet sætte aktiv aldring.

Bjarne Hastrup er administrerende direktør i Ældre Sagen og Ekstern lektor i socialpolitik, Københavns Universitet

Europa 2020 strategien

Af Fintan Farrell

Den officielle kontekst for kampen mod fattigdom og social eksklusion i EU er beskrevet i »Europa 2020-strategien«. 2020-strategien sigter efter at opnå vækst, der er intelligent (drevet af nye teknologier), bæredygtig (tager højde for klimaændringer og faldende beholdning af fossile brændstoffer) og inklusiv (socialt sammenhængende og retfærdig). At der er større fokus på inklusiv vækst og kampen mod fattigdom i denne strategi - sammenlignet med forgængeren Lissabon-strategien - kan delvist ses som arven på europæisk niveau fra det europæiske 2010 år for bekæmpelse af fattigdom og social udstødelse.

Som beskrevet i denne artikel er problemet dog, at Europa 2020-strategien med sin mere afbalancerede vækstmodel er blevet overhalet af en dagsorden med finanspolitisk konsolidering, hvilket har resulteret i restriktioner, der rammer fattige hårdest og har den modsatte effekt af den udviklingsmodel, der blev beskrevet i Europa 2020-strategien og dens mål om at reducere fattigdommen. Europa 2020-strategien forbliver en uprøvet strategi, og de, der bekymrer sig om fremtiden for det sociale Europa, befinder sig i den mærkelige position, at de skal minde de europæiske ledere om deres egen aftalte strategi som den bedste mulighed for at gøre fremskridt i kampen mod fattigdom og social eksklusion.

Europa 2020-strategien underbygges af en række mål, retningslinjer og principper:

- Opstillingen af 5 nøgelmål, herunder et løfte om at hjælpe mindst 20 millioner mennesker i EU ud af fattigdom eller risiko for fattigdom inden for en periode på 10 år¹.
- Vedtagelse af 10 retningslinjer for at understøtte implementeringen af 2020-strategien, herunder retningslinje 10, som kombinerer politikker til bekæmpelse af fattigdom med beskæftigelsespolitik, hvilket betyder, at implementering og fremskridt rapporteres i den europæiske beskæftigelsesstrategi og kan være underlagt landespecifikke anbefalinger.
- Punkt 16 i strategien kræver deltagelse af alle aktører, herunder NGO'er, i udviklingen af nationale reformprogrammer iht. Europa 2020-strategien.
- Oprettelse af en »platform mod fattigdom« som et af 7 vigtige flagskibsprojekter til fremme af 2020-strategien. Platformen mod fattigdom vil have både en europæisk og national del og har til formål at samle alle de centrale interessenter, herunder repræsentanter fra NGO-sektoren og fattige, for at mobilisere eksisterende og nye foranstaltninger og redskaber til at nå 2020-fattigdomsmålet.
- En forstærket åben koordinationsmetode² for social beskyttelse og social udstødelse. Visse EU-politikker implementeres via

1. De fire andre mål er: Beskæftigelse – 75% af de 20-64-årige skal være beskæftiget; Innovation – 3% af EU's BNP skal investeres i forskning og udvikling; Klimaændringer/energi – reduktion af drivhusgasser med 20-30% i forhold til 1990-niveauet, 20% stigning i energieffektivitet, 20% af energien skal komme fra fornyelige kilder; Uddannelse – frafaldet fra skolerne skal være under 10%, 40% af de 30-34-årige skal have gennemført en videregående uddannelse.

denne metode i stedet for via direktiver. Den bygger på peer-processens dynamik, dvs. at medlemslandene ønsker at opfylde betingelserne og være innovative og energiske i profileringen af deres gode praksis. Som en del af denne tilgang forventes medlemslandene at udvikle nationale sociale rapporter som appendiks i deres nationale reformprogrammer for 2012.

Et afgørende element i at levere til Europa 2020-strategien er NRP-processen (nationalt reformprogram), hvor regeringerne i de enkelte lande er forpligtet til at definere planer på linje med de 10 ovenfor nævnte retningslinjer. Hvad angår gennemførelse af 2020-strategien, er det hensigten, at fremskridtet måles af Kommissionen hver juni med landespecifikke anbefalinger for opfølgning i efteråret af de nationale regeringer. Fremskridt vil blive vurderet i de årlige progressionsrapporter om Europa 2020 som del af den årlige vækstundersøgelse. Fælles læring og udveksling af erfaringer via den åbne koordinationsmetode vil fortsat blive gennemført. De landespecifikke anbefalinger er afgørende for opstilling af nationale prioriteringer.

Alt dette overskygges imidlertid af den nuværende økonomiske krise. Europa 2020-strategien fungerer i realiteten ikke som drivkraft for EU's politikker og handlinger. Den eneste drivkraft er finanspolitisk konsolidering, og den dominerende tilgang er nedskæringer. Det vil resultere i større fattigdom og skabe stor mistillid til EU-institutionerne, og det vil også undergrave tilliden til demokratiske institutioner. Den økonomiske styremodel,

der er drivkraften bag forsøget på at opnå finanspolitisk konsolidering, er neoliberal på trods af de nylige og tydelige problemer, der er forbundet med denne tilgang. Hidtil har svaret på den stadig større økonomiske og valutamæssige krise været at pålægge restriktioner, hvilket forhindrer den vækst, der er nødvendigt for at stoppe recessionen.

Der vil imidlertid altid være konkurrerende mål i store institutioner, og vi kan se værdien af den mere afbalancerede tilgang i Europa 2020-strategien i 1) indsatsen for at sikre større mainstreaming af social inklusion i andre dele af Kommissionens ansvarsområder og afdelinger; 2) nye forslag om strukturfonde (2014 til 2020), som viser tegn på vilje til at tage målet om reduktion af fattigdommen i 2020 alvorligt.

Set i lyset af de svage resultater til dato har EAPN opstillet 5 handlingsprioriteringer:

- **Prioritering af inklusiv vækst over stramninger** – dette ville give mening og understrege fattigdomsmålet. Stramningerne har ikke virket og er med til at skabe flere fattige, skabe øget usikkerhed i familier og fællesskaber og truer den europæiske sociale model. Der er nødt til at ske en mere systematisk evaluering af den sociale virkning af de politiske svar på krisen.
- **En New Deal baseret på en hjælpepakke til sociale investeringer.** Dette ville genskabe forbrugernes tillid til økonomien og offentlighedens tillid til EU og medlemslandene. For at indføre dette initiativ skal social beskyttelse og velfærdssystemer værdsættes som økonomiske stabilisatorer, især via en minimumindtægt. Investeringer i

2. Den åbne koordinationsmetode er en blød lovgivningsmekanisme, der omfatter retningslinjer, indikatorer, benchmarking og udveksling af bedste praksis. Den anvendes inden for politiske områder, der er de nationale regeringers ansvar.

velfærds- og beskyttelsessystemer øger de fattiges indtægt og skaber indenlandsk efterspørgsel, fordi fattige er nødt til at bruge flere penge på basisvarer. Brug af socialøkonomi til at nå de miljømæssige og sociale mål vil skabe ekstra jobs på samme måde, som det er tilfældet ved udvikling af de offentlige ydelser inden for transport, pleje, sundhed, boligsektoren og energi.

- **Mindre ulighed** ved at få adgang til velstanden via beskatningsordninger, især ved at takle skatteunddragelse. Det er yderst uretfærdigt, at folk med lav og mellemstor indtægt bærer en uforholdsmæssigt stor del af byrden ved besparelserne. Det vil reducere de sociale og sundhedsmæssige omkostninger og dermed gavne alle, hvis der arbejdes hen imod et mere lige samfund. Beskatningsordninger er en effektiv mekanisme til at indføre den nødvendige omfordeling for at opnå dette, hvis der er vilje til at gøre det. Indførelse af en transaktionsskat, som primært skal bruges til at bekæmpe fattigdom og social inklusion, ville også hjælpe med at rette op på grundlæggende ulighed.
- **Brug EU's centrale fonde til at reducere fattigdommen** ved at øremærke 20 % af budgettet til social inklusion. Den nyeste *Eurobarometer*-undersøgelse bekræfter, at 79% af befolkningen i EU mener, at Europa 2020 bør have fattigdom og social udstødelse som første prioritet for at nå ud af krisen³. Beskæring af samhørighedsfondene med 5% er ikke til nogen hjælp i denne henseende, hvorimod øremærkning af 20% af den europæiske socialfond til takling af fattigdom og so-

cial inklusion ville gøre en stor forskel for fattigdomsniveauet, hvis det blev ledsaget af klare retningslinjer fra Kommissionen og effektive evalueringssystemer. Hvis socialfondsstøtte blev tilgængeligt for små græsrodsorganisationer til udvikling af bottom-up-initiativer, ville det have en løftestangeffekt på udviklingen af fattigdomspolitikker i medlemslandene.

- **Forbedre den demokratiske ansvarlighed** og deltagelse både i Europa 2020-strategien og i civilsamfundstilgange via et meningsfuldt engagement af interessenter ud over minimumniveauet. Det betyder at leve op til forpligtelserne i punkt 16 ved at åbne op for NGO-deltagelse på alle stadier af NRP og de sociale rapporter. Brug af europæiske og nationale fonde til at understøtte udviklingen af nationale platforme og fora til bekæmpelse af fattigdom og som åbner op for deltagelse af NGO'er ville også give substans til punkt 16. Den årlige vækstundersøgelse og nøgleanbefalinger for Europa 2020 bør være genstand for en demokratisk debat i de nationale og europæiske parlamenter med en årlig debat om fremskridtet, herunder fattigdomsmålet og strategiens overordnede vækstbidrag. Resultatet af den årlige konvention under den europæiske platform mod fattigdom bør bidrage til denne debat.

Fintan Farrell er direktør for European Anti Poverty Network i Brussels. EAPN er et netværk af organisationer, foreninger og grupper, som er involveret i kampen mod fattigdom og social udstødelse. Der er nationale netværk i 29 lande.

3. Eurobarometer 75: Europæernes opfattelse af økonomiens tilstand (p16)

Unge i risiko for skole dropout

*Af Uwe Schmacke,
udviklingskonsulent, Platangårdens Ungdomscenter*

ICSW har afholdt et nordiske ekspertseminar med temaet »Drop outs – Ungdom i risiko«. Seminaret sigte var at sammenligne erfaringer fra de nordiske lande både hvad angår årsager til frafald i skolerne og på ungdomsuddannelser samt at udvikle fælles nordiske strategier til at imødegå frafald.

Til at belyse spørgsmålet havde Norsk Helse- og Sosialforum inviteret eksperter fra Norge, Sverige, Danmark og Færøerne, som omfattede såvel forskere, institutionsledere, socialchefer som praktikere. Seminaret resultater vil indgå i et opfølgingsseminar på Joint World Conference on Social Work and Social Development, som afholdes 8. – 12. juli 2012 i Stockholm (se kalender på bagsiden).

Komplekse årsagssammenhænge

Ekspertpanelet identificerede et komplekst sammenspil af individuelle, institutionelle og samfundsmæssige årsager til frafald på skoler og ungdomsuddannelser.

De fleste unges bevæggrunde til at droppe ud spænder vidt, lige fra ønsket om at tjene penge, beskæftige sig med noget konkret, behov for time-out eller uddannelsesskift – altså motiver, der primær beror på et personligt valg. Derimod er frafaldet blandt udsatte unge ofte betinget af psykosociale vanskeligheder og en omfattende marginalisering.

På det institutionelle niveau blev der især peget på den tiltagende »akademisering« af ungdoms- og erhvervsuddannelser. Selv almindelige håndværksuddannelser kræver

i stigende grad abstrakte indlæringsforløb, som bogligt usikre unge ofte har vanskeligt ved at magte

Den største samfundsmæssige udfordring udgør den stigende fattigdom, som skaber en omfattende social og kulturel marginalisering, der forhindrer de unges deltagelse i samfundet.

Forandringsperspektiver

I forhold til den sociale indsats blev der peget på behovet for vedholdende opfølgende indsatser over for dropouts, utraditionelle og kreative sociale tilbud og at især mødet mellem den unge og socialarbejderen/læreren bygger på en fordomsfri relation, der formår at bryde de onde cirkler.

Institutionelle perspektiver omfattede både behovet for et skift fra evidensbaseret praksis til evidens, baseret på praktisk erfaring samt øgede horisontale samarbejdsrelationer mellem relevante forvaltninger og styrelser.

Desuden var der enighed blandt eksperterne om, at de nordiske velfærdsstater er under en forandring, som dels kræver en nytænkning af relationen mellem civilsamfundet, marked og den offentlige sektor/staten, dels en større åbenhed overfor spørgsmålet om hvad den frivillige og offentlige sektor kan lære af hinanden.

Børn under jorden

Af Ole Hammer, Internationalt udvalg

Internationalt udvalg tager nu for alvor fat om forholdene for børn og unge uden legitimt ophold i Danmark. Børn under jorden kalder vi dem.

Vi ønsker at sætte fokus på børnenes og de unges rettigheder og muligheder for at få en anstændig behandling, selvom de lever »under jorden« – ud fra parolen: »Selvom du ikke har ret til at være her, har du ret til at få en anstændig hjælp«. Internationalt udvalg ønsker i første omgang at kortlægge omfang og karakteristika for børn under jorden samt opsætte en handleplan og udarbejde en værktøjskasse for mulige indsatser til at forbedre børnenes vilkår.

I første omgang retter vi fokus mod:

- Uledsagede flygtningebørn
- Piger/ kvinder (og evt. drenge), der er handlet til prostitution
- Børn født af kvinder, der handlet til prostitution
- Børn og unge, der pågribes i forbindelse med simpelt tyveri
- Børn og unge uden formel voksenledsagelse
- Børn og unge, der udsættes for omsorgssvigt

Udenlandske hjemløse.

I 2007 lancerede den danske regering en handlingsplan til bekæmpelse af handel med mennesker med henblik på at mindske antallet af mennesker, der er ofre for menneskehandel i Danmark. Center mod Menneskehandel

(Socialstyrelsen) står for udmøntningen af centrale dele af handlingsplanen. Centret beskæftiger sig primært med udenlandske kvinder, som er handlet til prostitution (trafficking). Derimod har der været mindre fokus på andre grupper, fx børn og unge uden legitimt ophold.

Indsatsen tager afsæt i et Kritisk Socialt Forum, i december 2011, hvor repræsentanter for frivillige organisationer, uddannelsesinstitutioner og myndigheder, som arbejder på området, kom med en række anbefalinger. Det drejede sig især om at beskrive og synliggøre målgruppen, at få solide data og finde frem til metoder til at hjælpe dem til en bedre tilværelse. I den forbindelse pegede deltagerne også på behovet for at lave et »servicetjek« af lovgivningen og sikre, at de unge får den nødvendige (rets)hjælp.

Projektet læner sig bl.a. op af Europa-Parlamentets børnehandlingsplan 2012-2015, EU Kommissionens Roma-strategi: EU Framework for National Roma Integration samt Europa-Parlamentets direktiv om bekæmpelse af trafficking. Derfor har Internationalt udvalg søgt midler til projektet i den særlige EU-formandspulje, som er udbudt i forbindelse med det danske formandskab.

En ny regering og en værdig socialpolitik - men tendenserne stritter i alle retninger

Artiklen er den socialpolitiske beretning som Knud Vilby aflagde til Socialpolitisk Forenings generalforsamlingen i marts 2012.

Frem til sidste års folketingsvalg voksede drømmene. Ikke om et problemløst samfund uden økonomiske nedskæringer, men om en regering med et nyt menneskesyn og om en ny enklere og bedre og mere værdig socialpolitik.

Nu er den nye regering ikke ny mere. Man ændrer ikke et samfund på et halvt år, men har regeringen sat en ny kurs? Og giver den på det socialpolitiske område grundlag for at tro at drømmene om et nyt menneskesyn og en god socialpolitik er kommet nærmere deres realisering?

Jeg vil ikke prøve at give bare ét svar. Regeringens politik er ikke entydig og på nogle områder stritter den i alt for mange retninger. Det billede, der tegner sig rummer en række positive elementer, og dem skal vi naturligvis kvittere for, men der er også nogle skræmmende og deprimerende tendenser, og der er udspil og forslag, der ikke lever op til den dominerende ret-og-pligt-ideologi, som netop nu føres meget stærkt frem.

Skræmmende tendenser mod større ulighed

Den økonomiske situation er værre, end regeringen troede eller håbede, og vi har gang på gang fået at vide, at vi alle vil komme til at mærke de besparelser, nedskæringer, omlægninger og egentlige reformer, vi nu skal igennem. Vi har også som udgangspunkt fået

at vide, at i hvert fald S og SF arbejder for et samfund præget af større lighed. Man har villet bryde med den tendens mod større ulighed, vi har set i næsten hele Europa og også i Danmark i de sidste mange år. Derfor var det oprindelige budskab, at de bredeste skuldre skulle bære de største byrder.

I dag peger den politiske pil i retning af større ulighed. Når der tales om ret og pligt, peges der primært på mennesker med lave indkomster. Det er her, der gennemføres besparelser som resulterer i lavere indkomster for grupper af borgere. Alt hvad der vedrører de højere indkomster er derimod i bedste fald sendt til hjørnesparksudvalg. Aktuelt betyder det, at hundredetusinder af velstillede intet mærker til krisen, mens nogle af de socialt og sundhedsmæssigt dårligst stillede frygter for deres fremtid, og en årgang af unge kæmper temmelig desperat for at få foden indenfor på arbejdsmarkedet. Det er ikke en rimelig fordeling af krisens byrder. Det svarer ikke til den gamle opfattelse af ret og pligt.

Et brud på handicapkonventionen

Voksende ulighed er i sig selv skadelig for samfundet. Men det ser ud til at gå videre end det. De beretninger, der nu kommer frem, om hvordan fleksjob-reformen vil virke, peger på, at vi måske er ved at få et problem, som man politisk også bør se på i et ligestillings-

perspektiv. Måske overtræder Danmark FN's handicapkonvention.

Støtte til mennesker med arbejdsmæssige handicap er en støtte til at ligestille dem med mennesker uden handicap. FN's Handicapkonvention har som mål at sikre, at mennesker med varig funktionsnedsættelse opnår lige muligheder og samme rettigheder som ikke-handicappede. Der er som bekendt ikke vedtaget nogen lov endnu, men det er oplagt at både socialminister og ligestillingsminister bør være med til at vurdere om det endelige resultat lever op til konventionens krav om videst mulig ligestilling af mennesker med funktionsnedsættelse.

I en økonomisk krisetid kan man ikke frede enkeltområder eller undgå nedskæringer, der kan gøre ondt. Der er rigtigt, som tidligere socialminister Palle Simonsen skrev i sin bog for et par år siden, at VK politisk prioriterede ydelser til den brede mellemstand, mens de mest udsatte blev forsømt. Ud fra den argumentation kan man godt hævde, at der er ved-aflønnede fleksjobbere, der kan klare sig med mindre. Men samtidig er det åbenbart, at det får nogle utilsigtede meget skæve konsekvenser, og at det stavnsbinder mennesker, som vil få indtægtsfald ved at skifte arbejde.

Og det virker naturligvis særligt provokerende, når der ikke er udsigt til at stærke bredskuldrede grupper bliver udsat for noget tilsvarende.

Usikkerhed omkring førtidspensionsreformen

På samme måde med forslaget til reform af førtidspensionen. Det er rigtigt, at det er afgørende, at give alle unge mennesker noget at leve for, og jeg har i en kommentar skrevet, at der godt kan være fornuft i at nogle får lave ydelser i nogle år, hvis de til gengæld opnår et

bedre samlet livsperspektiv. Men igen er det nødvendigt at spørge, hvorfor det er de unge vanskeligt stillede, der skal betale for krisen. Vi ved at mange af førtidspensionisterne har psykiske lidelser, og at udbygningen af psykiatrisk behandling er blevet forsømt i årevis. Nu skal en del af de psykisk syge bære på ny usikkerhed. Det kan retfærdiggøres, hvis regeringen virkelig lykkes med at give dem nye muligheder og noget at leve for. Og hvis arbejdsmarkedet derefter har nogle åbne pladser til dem. Men det starter med de lave ydelser, samtidig med at de bredere skuldre fredes.

Når denne udvikling sker, samtidig med at regeringspolitikere mere ser krævementaliteten som et socialt problem end som et problem i DONG og finansverdenen, tegner der sig et billede af et samfund, hvor de stærke og rige rykker længere væk fra de svage med lave indkomster. Det er skræmmende!

Også forbedringer og positive signaler

Men der er også positive signaler og de skal ikke glemmes. Der er talt meget om løftebrud, men regeringen har holdt løftet om at afskaffe de diskriminerende og nedværdigende fattigdomsydelser, som vi i årevis har kæmpet imod.

Vi er måske også ved at få et begyndende opgør med silotænkningen og silosagsbehandlingen i hele det sociale og beskæftigelsesmæssige system. I det omfang vi i Socialpolitisk Forening har styrke til at tordne, har vi tordnet mod et system, der er blevet stadig mere uoverskueligt og menneskefjendsk og som har krævet en hær af sagsbehandlere og forløbskoordinatorer for vanskeligt stillede borgere. Kravet om et andet og enklere system stod meget stærkt efter vores socialpolitiske konference for »en god socialpolitik« i efteråret, og det var et af de argumenter, der blev lyttet til, da vi mødte op i folketinget

socialudvalg i januar. Forslaget om langt bedre indsats omkring rehabilitering og løftet om at en enkelt person, en sagsbehandler, styrer mennesker gennem et ressourceforløb giver nu et håb om, at kommunerne tvinges til at tænke mere i mennesker end i systemer og refusioner, og måske også om at systemerne bliver bedre til at lytte til borgerne.

Hvis det er tilfældet, vil det være muligt at opnå bedre resultater. Og nogle gange nok også for færre penge. Det er formentlig rigtigt, som socialminister Karen Hækkerup siger det, at de eksisterende socialbudgetter kan bruges langt bedre, og at flere penge ikke altid er den eneste vej til bedre resultater. Men det kræver så også en konkret udmøntning af en politik, der tillader kommunerne større frihed i forhold til bureaukratiske statslige kontrolsystemer og regler, vel at mærke uden at det svækker rettighederne for de mennesker, det hele handler om. For de mennesker der har krav på at blive hørt som eksperter i deres eget liv.

En gigantisk udfordring at finde arbejdspladserne

Det sidste kæmpestore spørgsmål, jeg vil nævne her, er spørgsmålet om, hvad det er for arbejdspladser, der åbner sig for de mennesker, der nu skal have noget at leve for og ikke blot noget at leve af.

Hvor man for få år siden talte meget om manglen på varme hænder, handler den dominerende debat nu om de alt for mange overflødige hænder. Det kan være det ændrer sig igen om nogle år, men lige nu er det tid for fyringsrunder i det offentlige, og ungdomsledigheden er ved at sætte rekord.

Hvor skal man finde alle de ekstra arbejdspladser til alle de ekstra handikappede, syge og sårbare med forskellige grader af funkti-

onshandicap som skal ind på arbejdsmarkedet? Selv en del af de virksomheder, der har muligheder for at ansætte folk er tøvende. Kolleger og medarbejdere, der oplever et stadig hårdere arbejdstempo, er også skeptiske og nervøse for den ekstra indsats som hensynet til en svagere kollega kan kræve af dem. Og selv om vi alle kan være enige om, at der er brug for flere alternative og socialøkonomiske virksomheder, er der grænser for, hvor mange ansatte de kan finansiere og opsuge.

Hvis rehabiliteringen og det håndholdte ressourceforløb fører til, at mennesker ikke primært har noget at leve af, men først og fremmest noget at leve for, så vil de også have store og berettigede forventninger. Det vil være deres ret. Og det vil være samfundets pligt at gøre disse forventninger realiserbare. Det er en gigantisk udfordring.

Styrke til at tordne

Jeg har langt fra behandlet alle relevante emner her. Hele debatten om socialt udsatte børn og det fokus, der er på kostbare og dårlige anbringelser af børn, er et område, hvor jeg også synes socialminister Karen Hækkerup er kommet med gode udmeldinger. Der kunne også siges meget mere om social og asocial behandling af både asylansøgere, flygtninge og udenlandske hjemløse. Der er sket enkelte fremskridt. Der er kommet lidt mere anstændighed. Men det ville være synd at sige, at regeringen har vist vilje til et egentligt opgør, med det der er gået galt på disse områder.

Det samlede billede er, som jeg startede med at påpege, ikke harmonisk. Det stritter, og der er på en række områder grund til stor bekymring. Det er en bekymring som Socialpolitisk Forening skal blive ved med at udtrykke. Og helst med styrke til at tordne.

Robert Olsen er ny formand i Socialpolitisk Forening

Siden 1898 har Socialpolitisk Forening været talerør for øget social retfærdighed i Danmark. Igennem årene har der været adskillige markante formænd og kvinder og ved generalforsamlingen i marts 2012 har Robert Olsen, der er forstander på Kofoeds Skole påtaget sig opgaven med at videreføre denne tradition. Robert Olsen afløser journalist og forfatter Knud Vilby, der har bestridt posten i 6 år.

Robert Olsen har i mange år arbejdet på det sociale område. Han er tidligere forstander på Mændenes Hjem. I november 2011 tiltrådte han sin nuværende stilling som forstander på Kofoeds Skole. Robert Olsen har desuden været bestyrelsesformand for hjemløseavisen Hus Forbi i en årrække. Ligger man hertil deltage i en række regeringsudvalg (Narkotikarådets skadereduktionsgruppe, Narkotikarådets gruppe om ældre stofafhængige, Alkoholpolitisk Kontaktudvalg, Kokainekspertergruppe) og en række udvalg i Københavns Kommune (Hjemløsestrategien, Socialpsykiatrisk udviklingsgruppe) tegner der sig et klart billede af, at det så langt fra er en socialpolitisk novice, som nu skal gå forrest i Socialpolitisk Forenings kamp for at styrke lige rettigheder og muligheder for de svageste og mest udsatte mennesker i det danske samfund.

Meget har ændret sig på det sociale område siden foreningens start i 1898 – blandt andet en dramatisk velstandsstigning – men det betyder ikke at social ulighed er et overstået kapitel i Danmarkshistorien. Der er opstået nye måder at være socialt udsat på

og nye problemer omkring ulighed og diskrimination i forhold til adgangen til de sociale systemer.

Udover sit mangeårige praktiske arbejde med og kendskab til problemfeltet er Robert Olsen heller ikke ubekendt med Socialpolitisk Forenings virkemidler. Han er en aktiv debattør i den socialpolitiske debat og markerer ofte sine synspunkter om sociale problematikker gennem kronikker, debatindlæg, blogs, bøger samt talrige foredrag og oplæg i alt fra ældreklubber til nationale og internationale konferencer. På det kønspolitiske område er Robert Olsen desuden medlem af tænketanken Viden om Mænd.

Ny Landsstyrelse

Med sig i arbejdet med at sikre den socialpolitiske debat og til at stå i spidsen for udviklingen af Socialpolitik Forening får Robert Olsen et nyt og vidende team. Foruden Robert Olsen er der valgt 8 medlemmer til Landsstyrelsen. Medlemmerne af Landsstyrelsen repræsenterer meget bredt det socialpolitiske område, både i forhold til teoretiske

og praktiske kundskaber såvel som i forhold til socialpolitiske interesseområder, virkefelter og netværk. Se hvem de 8 er i kolofonen på modsatte side.

Ny landssekretær

Fra 1. april er Allan Bærentzen ansat som landssekretær i Socialpolitisk Forening. Al-

lan Bærentzen er uddannet cand.scient.soc i socialvidenskab og filosofi fra Roskilde Universitet og har bl.a. tidligere været ansat som sekretariatsleder hos OMBOLD - Hjemløsefodbold og været selvstændig konsulent.

Knud Vilby hædret med Fernandoprisen

Socialpolitisk Forening har tildelt forfatter og journalist Knud Vilby Fernandoprisen for årtiers kamp for social retfærdighed.

Fernandoprisen er socialpolitikkenes Bodil, som bliver tildelt af Socialpolitisk Forening for en markant indsats for social retfærdighed, såvel politisk som på græsrodsniveau, som anerkendelse for arbejde på teoretisk og praktisk plan og for at gøre det usynlige synligt.

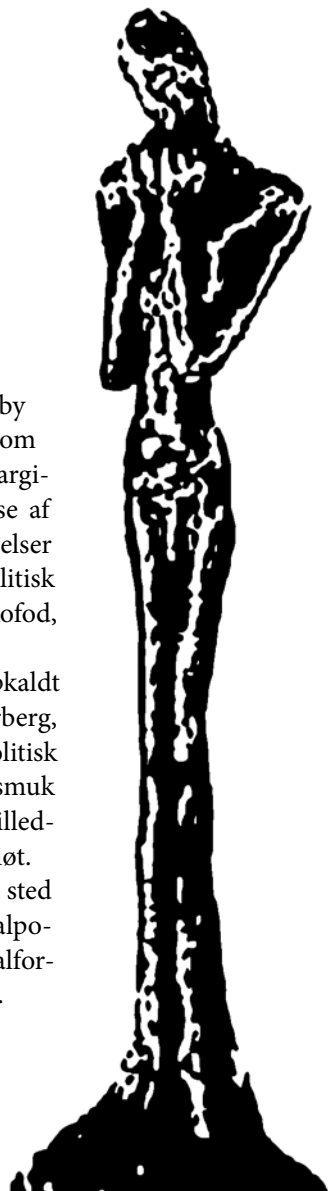
Knud Vilby er tildelt Fernandoprisen for årtiers kamp for social retfærdighed både i Danmark og i store dele af resten af verden, ikke mindst gennem sit engagement i mange græsrodsbevægelser, bl.a. som formand for Mellempolitikligt Samvirke og som formand for Socialpolitisk Forening.

Knud Vilby har igennem årtier været fortaler - på skrift og i tale - for underprivilegerede menneskers ret til frihed, lighed, uddannelse og retten til at få andel i jordens ressourcer.

Senest har Knud Vilby bidraget til debatten om ulighed, fattigdom og marginalisering med udgivelse af essayet UDSAT! Optegnelser om liv & nød (Socialpolitisk Forlag & Forlaget Per Kofod, 2011).

Fernandoprisen er opkaldt efter Fernando Linderberg, stifteren af Socialpolitisk Forening. Prisen er en smuk bronzeskulptur af billedkunstneren Jens Galschiøt.

Overrækkelsen fandt sted i forbindelse med Socialpolitisk Forenings generalforsamling i marts måned.



Socialpolitisk Forenings ledelse

Formand

Robert Olsen

Landsstyrelsen

Annelise Murakami, Internationalt udvalg
Birthe Povlsen, Dansk Socialrådgiverforening
Lise Jordahn, Professionshøjskolen Metropol
Louise Dülch Kristiansen, Dansk Social-
rådgiverforening
Mads Engholm
Nina Særkjær Olsen, redaktionen
Ninna Hoegh, Projekt UDENFOR
Preben Etwil, redaktionen

Socialpolitisk Råd

Landsstyrelsen, samt
Carl Christensen (Nordjylland)
Ejgil Aagaard (Fyn)
Knud Olsen (Viborg)
Anja Sigvard Nielsen (Lolland og Falster)

Ninna Leth (Sydvestjylland)
Ove Lund (Hovedstaden)
Viggo Jonassen (Århus)
Bettina Post, Dansk Socialrådgiverforening
Christian Sølyst, LO
Hanne Thomsen, Diakonissestiftelsen
Heiner Lützen Ank, Kirkens Korshær
Jette Høj, FTF
Lis Pedersen, BUPL
Mandana Zarrehparvar

Internationalt udvalg

Bjørn Christensen, formand
Annelise Murakami
Joan Münch
Kay Jokil
Mandana Zarrehparvar
Ole Hammer
Ole Meldgaard

Socialpolitisk Forenings lokalafdelinger

Socialpolitisk Forening Fyn

Formand Ejgil Aagaard
Ejgil.aagaard@gmail.com

Socialpolitisk Forening Hovedstaden

Formand Ove Lund
ovelund@raastof.dk

Socialpolitisk Forening Lolland og Falster

Formand Anja Sigvard Nielsen
asn@boligsocial.dk

Socialpolitisk Forening Nordjylland

Formand Carl Christensen
carl-eva@stofanet.dk

Socialpolitisk Forening Sydvestjylland

Formand Ninna Leth
nl@cvu-vest.dk

Socialpolitisk Forening Viborg

Formand Knud Olsen
knudoglydia@dlgtele.dk

Socialpolitisk Forening Århus

Formand Viggo Jonassen
viggojonassen@gmail.com



KALENDER

2012

■ 14. maj 17.30 – 19

Socialpolitisk Forening Århus afholder generalforsamling og debatmøde om fleksjob, førtidspension og kontanthjælp med Finn Sørensen, MF for Enhedslisten. Se mere på www.socialpolitiskforening.dk/lokalafdelinger/arhus/aktiviteter-aarhu/

■ 23. maj 13 – 17

Socialpolitisk Forening Århus afholder konferencen:

»Hvad er prisen for en handicappet? – Hvad vil vi betale?«

Se mere på www.socialpolitiskforening.dk/lokalafdelinger/arhus/aktiviteter-aarhu/

■ 30. maj 14.30 – 17.30

De danske afdelinger ICSW (Socialpolitisk Forening), IAASW, IFSW og Metropoli afholder konference som optakt til Joint World konferencen for Social Work Social Development 2012: Action and Impact, som finder sted i Stockholm i juli 2012.

Optaktskonferencen bliver holdt på Professionshøjskolen Metropol, Kronprinsesse Sofies Vej 35, 2000 Frederiksberg

Se mere på www.socialpolitiskforening.dk

■ 14. – 17. juni

Stop Fattigdom Nu initiativet etablere et telt under Folkemødet på Bornholm og Børnesagens Fællesråd, EAPN Danmark, Frelsens Hær, Frivilligt Forum, Projekt UDENFOR og Rådet for Socialt Udsatte afholder debatmøder, sang, quizzes, suppekøkken og mange flere events i teltet over de 4 dage.

Se mere på www.socialpolitiskforening.dk og på www.brk.dk/brk/site.aspx?p=35046

■ 8. – 12. juli

Social Work Social Development 2012: Action and Impact.

Verdenskonference i Stockholm. Se mere på www.swsd-stockholm-2012.org

Dette nummer af *Social Politik* er udgivet med støtte fra:

EUROPA  **NÆVNET**